

PLUS, participación del fondo CAIXABANK BOLSA DIVIDENDO EUROPA, FI*Fondo Anteriormente denominado: FONCAIXA BOLSA DIVIDENDO EUROPA, FI**Fondo armonizado*

El valor del patrimonio en un fondo de inversión, cualquiera que sea su política de inversión, está sujeto a las fluctuaciones de los mercados, pudiendo obtenerse tanto rendimientos positivos como pérdidas.

Previa a la celebración del contrato, deberá entregarse el último informe semestral publicado, excepto en el caso de renovaciones de fondos con objetivo concreto de rentabilidad a vencimiento garantizado o no, y el documento con los datos fundamentales para el inversor y, previa solicitud, el folleto, que contiene el Reglamento de Gestión y los últimos informes anual y trimestral publicados. Todos estos documentos, con los últimos informes trimestral y anual, pueden solicitarse gratuitamente y ser consultados en la página web de la Sociedad Gestora, por medios telemáticos en la Sociedad Gestora o en las entidades comercializadoras, así como en los Registros de la CNMV. Para aclaraciones adicionales diríjase a dichas entidades.

DATOS GENERALES DEL FONDO**Fecha de constitución del Fondo:** 17/02/2005**Gestora:** CAIXABANK ASSET MANAGEMENT SGIC, S. A.**Depositario:** CECABANK, S. A.**Auditor:** PRICEWATERHOUSECOOPERS AUDITORES, SL.**Fecha de registro en la CNMV:** 02/03/2005**Grupo Gestora:** LA CAIXA**Grupo Depositario:** CECA**POLÍTICA DE INVERSIÓN****Categoría:** Fondo de Inversión. RENTA VARIABLE INTERNACIONAL.**Plazo indicativo de la inversión:** Este fondo puede no ser adecuado para inversores que prevean retirar su dinero en un plazo inferior a 5 años.

Este Fondo promueve características medioambientales o sociales (art. 8 Reglamento (UE) 2019/2088).

Objetivo de gestión: La gestión toma como referencia la rentabilidad del índice MSCI Europe High Dividend Yield Net Return (M7EUHDVD), únicamente a efectos informativos o comparativos.**Política de inversión:**

Invierte al menos el 75% en renta variable cotizada en Bolsas europeas. También podrá invertir en valores de países emergentes europeos con un máximo del 40%. Las inversiones serán en compañías y sectores con alta rentabilidad por dividendo, sin descartar sectores o valores que no cumplan dicha condición. Estas inversiones se materializan en valores de baja, media y/o, fundamentalmente, alta capitalización bursátil. La posibilidad de invertir en activos con una baja capitalización puede influir negativamente en la liquidez del Fondo. La exposición a riesgo divisa podrá superar el 30%.

La parte no invertida en renta variable estará invertida en activos de renta fija, pública o privada, de países miembros o no de la OCDE, sin una duración predeterminada. Dentro de la renta fija se incluyen depósitos e instrumentos del mercado monetario no negociados, que sean líquidos. La inversión en activos de renta fija tendrá una calificación crediticia mínima media (mín. BBB-).

Podrá invertir hasta un máximo del 10% en otras IIC financieras que sean activo apto, armonizadas o no, incluidas las del grupo CaixaBank, siempre y cuando sean coherentes con la política inversora del Fondo.

Se podrá invertir más del 35% del patrimonio en valores emitidos o avalados por un Estado de la UE, una Comunidad Autónoma, una Entidad Local, los Organismos Internacionales de los que España sea miembro y Estados con solvencia no inferior a la de España.

La IIC diversifica las inversiones en los activos mencionados anteriormente en, al menos, seis emisiones diferentes. La inversión en valores de una misma emisión no supera el 30% del activo de la IIC.

Se podrá operar con derivados negociados en mercados organizados de derivados con la finalidad de cobertura y de inversión y no negociados en mercados organizados de derivados con la finalidad de cobertura y de inversión. Esta operativa comporta riesgos por la posibilidad de que la cobertura no sea perfecta, por el apalancamiento que conllevan y por la inexistencia de una cámara de compensación. El grado máximo de exposición al riesgo de mercado a través de instrumentos financieros derivados es el importe del patrimonio neto.

Se podrá invertir hasta un máximo conjunto del 10% del patrimonio en activos que podrían introducir un mayor riesgo que el resto de las inversiones como consecuencia de sus características, entre otras, de liquidez, tipo de emisor o grado de protección al inversor. En concreto se podrá invertir en:

- Acciones y activos de renta fija admitidos a negociación en cualquier mercado o sistema de negociación, incluso en aquellos que no sean oficiales o no estén sometidos a regulación, o que dispongan de otros mecanismos que garanticen su liquidez al menos con la misma frecuencia con la que la IIC inversora atiende a los reembolsos de sus participaciones. Se seleccionarán activos y mercados buscando los que ofrezcan una mayor rentabilidad o posibilidades de diversificación de acuerdo con la vocación del Fondo. A estos activos de renta fija se les exigirán los mismos requisitos de rating que los exigidos anteriormente para el resto de valores de renta fija.
- Acciones y participaciones de las entidades de capital riesgo, cuando sean transmisibles, gestionadas o no por entidades del mismo grupo de la Sociedad Gestora del Fondo. Las entidades se seleccionarán después de realizar un análisis satisfactorio de su historial de

inversiones, y se introducirán en la cartera en función de su carácter diversificador respecto del resto de las inversiones y atendiendo al comportamiento histórico de su rentabilidad y riesgo.

Información complementaria sobre las inversiones:

En relación con el carácter de promoción de características medioambientales o sociales:

Este Fondo promueve características medioambientales o sociales (art. 8 Reglamento (UE) 2019/2088) a través de una estrategia de inversión que integra los riesgos de sostenibilidad en el proceso de inversión además de monitorizar un conjunto de indicadores ASG relevantes para la mayoría de los activos en que invierte el Fondo.

El Fondo invertirá en empresas que muestren una implicación clara en materias medioambientales y sociales, de tal modo que se pueda conformar una cartera que, de media, lo haga mejor que el índice de referencia en estos aspectos ASG. Para concretar esta implicación, se introduce el análisis de una serie de parámetros en el proceso de inversión que lleven a que se puedan seleccionar aquellas compañías que, además de resultar atractivas bajo criterios financieros, presenten una combinación de indicadores de sostenibilidad que las hagan aptas para su inversión.

Los criterios que se valoran para evaluar el cumplimiento de dichas características ASG del Fondo son:

- Una calificación ASG media mejor al índice de referencia. Dicha calificación tiene en cuenta un análisis profundo de los tres pilares y sus principales características: medio ambiente (cambio climático, recursos naturales, polución y gestión de residuos), social (capital humano, gestión de impacto social al crear sus productos, atención a implicaciones para cualquier individuo u organización afectada por las actividades de la empresa y a oportunidades de mejora para la sociedad) y gobierno corporativo (gobierno y comportamiento corporativo) variando en función de su actividad, sector o áreas geográficas.

- Un menor uso intensivo de CO2 medio, frente a su índice de referencia. Para ello, el área de inversiones realiza un seguimiento periódico de los niveles de emisiones por parte de las compañías en las que invierte, para incorporarlo a las decisiones de inversión y cumplir dicho objetivo en todo momento.

Estos indicadores de promoción definidos aplicarán principalmente, con un mínimo del 50%, a las inversiones del Fondo.

Se utilizarán bases de datos de proveedores externos para realizar una primera selección individual de las mejores y peores compañías según la calificación ASG y uso intensivo de CO2. Dicha información externa se basará en la información publicada por las empresas (informes generales, informes de sostenibilidad, memorias anuales), el acceso a bases de datos especializadas (gobiernos, ONG, modelos especializados) y medios de comunicación (tanto globales como locales).

La calificación ASG tendrá como objetivo, entre otros, mejorar un análisis basado exclusivamente en rating ASG estático de una compañía, incorporando otros indicadores para determinar la tendencia positiva, negativa y rezagados de cada compañía con la finalidad de determinar quién se está quedando atrás y quien está mejorando. Esta calificación ASG la elabora la Sociedad Gestora a partir de datos obtenidos de bases de datos externas.

En relación a uso intensivo de CO2, su análisis se basará, entre otros, de la medición de la emisión de CO2 de las compañías, de la identificación de los potenciales líderes y rezagados en la transición desde una economía con fuentes de energía y operaciones intensiva en carbono a una economía cero o baja en carbono, así como la gestión de las compañías de estos riesgos.

Para la construcción de la cartera, la Sociedad Gestora determinará el peso definitivo de cada empresa en la cartera conjugando la calificación obtenida con el análisis interno de criterios económico-financieros de cada compañía.

Adicionalmente, se aplica una estrategia de integración ASG en el proceso de inversión basado en los siguientes criterios de sostenibilidad:

- Criterios de exclusión: no podrá invertirse en sectores o compañías cuya actividad está involucrada directa o indirectamente en las siguientes actividades: producción de armas controvertidas y arenas bituminosas (compañías con una facturación superior al 10%).

Asimismo, la gestora restringe la inversión en compañías que no cumplan los principales tratados internacionales como el Pacto Mundial de Naciones Unidas o en compañías con una facturación superior al 40% en actividades de extracción y/o generación de carbón térmico; o con una facturación que proceda en más del 35% de contratos militares.

- Análisis de controversias: la Sociedad Gestora restringe la inversión en compañías involucradas en controversias que afectan al ámbito de la sostenibilidad calificadas como muy severas. Las controversias son eventos extraordinarios que pueden afectar a compañías. Para la identificación de las controversias se utilizan proveedores externos especializados.

En caso de restricción, de forma excepcional, el Comité de ISR podría autorizar la inversión, si la propuesta del gestor está suficientemente motivada y justificada, así como acompañada de un plan de seguimiento.

- Se realiza un análisis y seguimiento específico del avance en el tiempo de los indicadores o métricas de las características medioambientales o sociales.

- Se realizan acciones de diálogo y de voto para promover o influir en decisiones específicas en aspectos ESG, conforme a las políticas y procedimientos definidos en la Sociedad Gestora.

Existe un comité en la Sociedad Gestora que evalúa periódicamente los hechos ocurridos en el periodo, el seguimiento de los mismos que realiza el equipo de inversiones y las acciones que propone. Con todo ello, se toman las decisiones ASG más relevantes que afectan a la composición final de la cartera y que el equipo de inversión correspondiente se encarga de implementar.

El Fondo sigue como índice de referencia:

- MSCI Europe High Dividend Yield Net Return (M7EUHDVD): índice bursátil ponderado por capitalización ajustada por capital flotante y que tiene una rentabilidad por dividendo media superior a la del índice Europeo general de MSCI. El índice tiene en cuenta el pago de dividendos. Adicionalmente, las compañías presentes en el índice superan determinados criterios de sostenibilidad del dividendo.

La utilidad del índice es la de ilustrar al participante acerca del riesgo potencial de su inversión en el Fondo, por ser un índice representativo del comportamiento de los valores o mercados en los que invierte el Fondo sin estar limitada la inversión a los mismos y/o sus componentes. Sin embargo, la rentabilidad del Fondo no estará determinada por la revalorización de dicho índice.

No obstante, la Sociedad Gestora podrá modificar el índice citado atendiendo a las condiciones de mercado o a cambios en los criterios de inversión, eligiendo siempre índices representativos de los mercados a los que se refiere la política de inversión descrita. En el caso de que se modifique el índice de referencia, se comunicará a los participantes en los informes periódicos.

Si algún valor no ha sido calificado, se tendrá en cuenta la calificación crediticia del emisor.

La gestora no invertirá en aquellas emisiones que a su juicio tengan una calidad crediticia inferior a la emitida por agencias de calificación crediticia.

En cuanto a las IIC de carácter financiero mencionadas en el apartado anterior, se podrán seleccionar IIC armonizadas y no armonizadas, siempre que éstas últimas se sometan a unas normas similares a las recogidas en el régimen general de las IIC españolas. Dichas IIC podrán ser tanto nacionales como extranjeras y serán seleccionadas atendiendo a la calidad de gestión acreditada, a juicio de la Gestora.

Los depósitos serán a la vista o podrán hacerse líquidos con un vencimiento no superior a 1 año y se realizarán en entidades de crédito que tengan su sede en un Estado miembro de la Unión Europea o en cualquier Estado miembro de la OCDE sujeto a supervisión prudencial. En cuanto a los instrumentos del mercado monetario no negociados en un mercado o sistema organizado, estos serán líquidos y tendrán un valor que pueda determinarse con precisión en todo momento. Se optará por estos dos tipos de activos como una alternativa válida a la inversión en productos de renta fija corto plazo y siempre que la prima de rentabilidad que ofrezcan sea competitiva respecto a otros activos de vencimiento similar o sean la única alternativa para invertir en vencimientos específicos.

El Fondo podrá usar técnicas de gestión eficiente de su cartera, en concreto, adquisición o cesión temporal de activos (mayoritariamente deuda pública española y, en su caso, cualquier activo compatible con la política de inversión del Fondo) que habitualmente se contratarán con entidades del mismo Grupo que la Sociedad Gestora. Dado que se pretende colateralizar la adquisición temporal de activos por el importe total, el riesgo de contraparte para esta operativa estará mitigado. El plazo máximo de estas operaciones será de hasta 180 días. En cualquier caso, estas operaciones se ajustarán a los límites de riesgo de contraparte y diversificación establecidos en la normativa. El Fondo podría soportar costes derivados de esta operativa, de acuerdo con las condiciones y comisiones de liquidación que se establezcan con las entidades con las que se contraten, que podrían ser abonados a entidades del Grupo. El uso de estas técnicas, en todo caso, se llevará a cabo en el mejor interés de la IIC. La operativa con la finalidad de gestionar más eficientemente la cartera es económicamente adecuada para el Fondo, en el sentido de que resulta eficaz en relación a su coste.

El Fondo recibirá garantías y/o colaterales cuando se estime necesario para mitigar lo máximo posible el riesgo de contrapartida asociado a los instrumentos financieros derivados contratados o por la utilización de técnicas de gestión eficiente de la cartera. El colateral, en su caso, estará formado con carácter general por activos líquidos y en su cálculo se aplicarán márgenes (“haircuts”) según las prácticas de mercado en función de sus características (calidad crediticia, plazo, etc); o bien, por efectivo, que podrá reinvertirse en los activos que establezca la normativa vigente, lo cual implica la asunción de riesgo de tipo de interés, de mercado y de crédito.

La metodología de cálculo para la medición de la exposición global al riesgo de mercado asociada a la operativa con instrumentos financieros derivados utilizada por la Gestora es la metodología de compromiso.

Este Fondo cumple con lo dispuesto en la Directiva 2009/65/CE (UCITS).

El fondo invierte en otras Instituciones de Inversión Colectiva, no obstante no podrá invertir más de un 10% del patrimonio en las mismas.

Se permitirán situaciones transitorias de menos riesgo de la cartera, sin que ello suponga una modificación de la vocación inversora.

La composición de la cartera puede consultarse en los informes periódicos.

PERFIL DE RIESGO Y REMUNERACIÓN

Las inversiones descritas pueden conllevar, entre otros, un riesgo del mercado de renta variable, de tipo de interés, de tipo de cambio, de inversión en países emergentes, de concentración geográfica o sectorial, de crédito, de liquidez, así como por el uso de instrumentos financieros derivados. Riesgo de sostenibilidad. Como consecuencia, el valor liquidativo de la participación puede presentar una alta volatilidad.

Todos estos riesgos tienen su reflejo de manera conjunta en el siguiente indicador numérico de riesgo:

← Potencialmente menor rendimiento		Potencialmente mayor rendimiento →		<i>La categoría "1" no significa que la inversión esté libre de riesgo.</i>		
← Menor riesgo		Mayor riesgo →				
1	2	3	4	5	6	7

Este dato es indicativo del riesgo del fondo que, no obstante, puede no constituir una indicación fiable del futuro perfil de riesgo del fondo. Además, no hay garantías de que la categoría indicada vaya a permanecer inalterable y puede variar a lo largo del tiempo.

¿Por qué en esta categoría?: Fundamentalmente por la exposición a renta variable y de divisa, aunque también presenta riesgos por la variación de tipos de interés y de crédito.

Riesgo de mercado: El riesgo de mercado es un riesgo de carácter general existente por el hecho de invertir en cualquier tipo de activo. La cotización de los activos depende especialmente de la marcha de los mercados financieros, así como de la evolución económica de los emisores que, por su parte, se ven influidos por la situación general de la economía mundial y por circunstancias políticas y económicas dentro de los respectivos países. En particular las inversiones conllevan un:

- Riesgo de mercado por inversión en renta variable: Derivado de las variaciones en el precio de los activos de renta variable. El mercado de renta variable presenta, con carácter general una alta volatilidad lo que determina que el precio de los activos de renta variable pueda oscilar de forma significativa.

- Riesgo de tipo de interés: Las variaciones o fluctuaciones de los tipos de interés afectan al precio de los activos de renta fija. Subidas de tipos de interés afectan, con carácter general, negativamente al precio de estos activos mientras que bajadas de tipos determinan aumentos de su precio. La sensibilidad de las variaciones del precio de los títulos de renta fija a las fluctuaciones de los tipos de interés es tanto mayor cuanto mayor es su plazo de vencimiento.

- Riesgo de tipo de cambio: Como consecuencia de la inversión en activos denominados en divisas distintas a la divisa de referencia de la participación se asume un riesgo derivado de las fluctuaciones del tipo de cambio.

Riesgo de inversión en países emergentes: Las inversiones en mercados emergentes pueden ser más volátiles que las inversiones en mercados desarrollados. Algunos de estos países pueden tener gobiernos relativamente inestables, economías basadas en pocas industrias y mercados de valores en los que se negocian un número limitado de éstos. El riesgo de nacionalización o expropiación de activos, y de inestabilidad social, política y económica es superior en los mercados emergentes que en los mercados desarrollados. Los mercados de valores de países emergentes suelen tener un volumen de negocio considerablemente menor al de un mercado desarrollado lo que provoca una falta de liquidez y una alta volatilidad de los precios.

Riesgo de concentración geográfica o sectorial: La concentración de una parte importante de las inversiones en un único país o en un número limitado de países, determina que se asuma el riesgo de que las condiciones económicas, políticas y sociales de esos países tengan un impacto importante sobre la rentabilidad de la inversión. Del mismo modo, la rentabilidad de un fondo que concentra sus inversiones en un sector económico o en un número limitado de sectores estará estrechamente ligada a la rentabilidad de las sociedades de esos sectores. Las compañías de un mismo sector a menudo se enfrentan a los mismos obstáculos, problemas y cargas reguladoras, por lo que el precio de sus valores puede reaccionar de forma similar y más armonizada a estas u otras condiciones de mercado. En consecuencia la concentración determina que las variaciones en los precios de los activos en los que se está invirtiendo den lugar a un impacto en la rentabilidad de la participación mayor que el que tendría lugar en el supuesto de invertir en una cartera más diversificada.

Riesgo de crédito: La inversión en activos de renta fija conlleva un riesgo de crédito relativo al emisor y/o a la emisión. El riesgo de crédito es el riesgo de que el emisor no pueda hacer frente al pago del principal y del interés cuando resulten pagaderos. Las agencias de calificación crediticia asignan calificaciones de solvencia a ciertos emisores/emisiones de renta fija para indicar su riesgo crediticio probable. Por lo general, el precio de un valor de renta fija caerá si se incumple la obligación de pagar el principal o el interés, si las agencias de calificación degradan la calificación crediticia del emisor o la emisión o bien si otras noticias afectan a la percepción del mercado de su riesgo crediticio. Los emisores y las emisiones con elevada calificación crediticia presentan un reducido riesgo de crédito mientras que los emisores y las emisiones con calificación crediticia media presentan un moderado riesgo de crédito. La no exigencia de calificación crediticia a los emisores de los títulos de renta fija o la selección de emisores o emisiones con baja calificación crediticia determina la asunción de un elevado riesgo de crédito.

Riesgo de liquidez: La inversión en valores de baja capitalización y/o en mercados con una reducida dimensión y limitado volumen de contratación puede privar de liquidez a las inversiones lo que puede influir negativamente en las condiciones de precio en las que el fondo puede verse obligado a vender, comprar o modificar sus posiciones.

Riesgos por inversión en instrumentos financieros derivados:

El uso de instrumentos financieros derivados, incluso como cobertura de las inversiones de contado, también conlleva riesgos, como la posibilidad de que haya una correlación imperfecta entre el movimiento del valor de los contratos de derivados y los elementos objeto de cobertura, lo que puede dar lugar a que ésta no tenga todo el éxito previsto.

Las inversiones en instrumentos financieros derivados comportan riesgos adicionales a los de las inversiones de contado por el apalancamiento que conllevan, lo que les hace especialmente sensibles a las variaciones de precio del subyacente y puede multiplicar las pérdidas de valor de la cartera.

Asimismo, la operativa con instrumentos financieros derivados no contratados en mercados organizados de derivados conlleva riesgos adicionales, como el de que la contraparte incumpla, dada la inexistencia de una cámara de compensación que se interponga entre las partes y asegure el buen fin de las operaciones.

Otros: El riesgo de sostenibilidad es todo acontecimiento o estado medioambiental, social o de gobernanza que, de ocurrir, pudiera surtir un efecto material negativo real o posible sobre el valor de una inversión. La Sociedad Gestora integra estos riesgos considerando criterios ambientales, sociales y de gobernanza al gestionar inversiones, además de los financieros tradicionales. Se tienen en cuenta para tomar decisiones de inversión y se integran en todo el proceso de inversión. El Fondo mantiene como objetivos la generación de valor y obtención de rentabilidad para sus clientes, evaluando posibles repercusiones de los riesgos de sostenibilidad que pueden impactar

en el precio de los activos subyacentes tanto de forma positiva como negativa y, en este último caso, afectar negativamente al valor liquidativo de la participación. Este riesgo dependerá, entre otros, del tipo de emisor, sector de actividad o su localización geográfica. Para evaluar los riesgos y oportunidades de las inversiones, la Gestora toma como referencia la información publicada por los emisores de los activos y la evaluación de los riesgos ASG por parte de compañías de calificación, plataformas y bases de datos, o por la Gestora según su propia metodología. La Gestora cuenta con personal especializado en interpretar estos riesgos según la clase de producto y su estrategia. La Gestora toma sus decisiones de inversión integrando los riesgos en la gestión de las inversiones para la mayoría de las categorías y activos de la cartera del Fondo, aplicando uno o varios mecanismos según el tipo de activo respecto a las compañías en los que invierte. Esta Sociedad Gestora tiene en consideración las Principales Incidencias Adversas.

INFORMACIÓN SOBRE PROCEDIMIENTO DE SUSCRIPCIÓN Y REEMBOLSO

El partícipe podrá suscribir y reembolsar sus participaciones con una frecuencia diaria.

Valor liquidativo aplicable: El del mismo día de la fecha de solicitud. Se entenderá realizada la solicitud de suscripción en el momento en que su importe tome valor en la cuenta del fondo.

Frecuencia de cálculo del valor liquidativo: Diaria.

Lugar de publicación del valor liquidativo: el Boletín de Cotización de la Bolsa de Valores de Barcelona y en las páginas web www.caixabankassetmanagement.com y www.caixabank.es.

Tramitación de las órdenes de suscripción y reembolso: Las órdenes cursadas por el partícipe a partir de las 15:00 horas o en un día inhábil se tramitarán junto con las realizadas al día siguiente hábil. A estos efectos, se entiende por día hábil todos los días de lunes a viernes, excepto festivos en todo el territorio nacional. No se considerarán días hábiles aquellos en los que no exista mercado para los activos que representen más del 5% del patrimonio. Los comercializadores podrán fijar horas de corte distintas y anteriores a la establecida con carácter general por la Sociedad Gestora, debiendo ser informado el partícipe al respecto por el comercializador.

La Sociedad Gestora exigirá un preaviso de hasta 10 días para reembolsos superiores a 300.000,00 euros. Asimismo, cuando la suma total de lo reembolsado a un mismo partícipe, dentro de un periodo de 10 días sea igual o superior a 300.000,00 euros la gestora exigirá para las nuevas peticiones de reembolso, que se realicen en los diez días siguientes al último reembolso solicitado cualquiera que sea su importe, un preaviso de 10 días. Para determinar el cómputo de las cifras previstas en este párrafo se tendrán en cuenta el total de los reembolsos ordenados por un mismo apoderado.

Las solicitudes de reembolso de cualquier partícipe se liquidarán como cualquier otra solicitud del día, si hay liquidez, y para el caso de que no existiera liquidez suficiente para atender el reembolso, se generará la liquidez necesaria, sin esperar a que venza el plazo máximo de 10 días. En tal caso, el valor liquidativo aplicable a estos reembolsos será el que corresponda a las operaciones del día en que se hayan contabilizado los resultados de las ventas de activos necesarias para que el Fondo obtenga la liquidez para hacer frente a su pago. El pago del reembolso de las participaciones se hará por el depositario en el plazo máximo de tres días hábiles desde la fecha del valor liquidativo aplicable a la solicitud. Excepcionalmente, este plazo podrá ampliarse a cinco días hábiles cuando las especialidades de las inversiones que superen el cinco por ciento del patrimonio así lo exijan.

En el supuesto de traspasos el partícipe deberá tener en cuenta las especialidades de su régimen respecto al de suscripciones y reembolsos.

CLASES DE PARTICIPACIONES DISPONIBLES:

Existen distintas clases de participaciones que se diferencian por las comisiones que les son aplicables o por otros aspectos relativos a la comercialización.

CLASES DE PARTICIPACIONES DISPONIBLES
ESTÁNDAR
PLUS
EXTRA
PLATINUM
CARTERA

INFORMACIÓN DE LA CLASE DE PARTICIPACION

PLUS

Código ISIN: ES0184923003

Fecha de registro de la participación: 28/07/2011

INFORMACIÓN COMERCIAL

Divisa de denominación de las participaciones: euros.

Esta participación es de acumulación, es decir, los rendimientos obtenidos son reinvertidos.

Inversión mínima inicial: 50.000 euros (*) **Inversión mínima a mantener:** 50.000 euros (*). En los supuestos en los que como consecuencia de la orden de reembolso de un partícipe su posición en el fondo descienda por debajo de la inversión mínima a mantener establecida en el folleto, la Sociedad Gestora procederá a reembolsarle la totalidad de las participaciones.

Prestaciones o servicios asociados a la inversión: El Fondo puede ser objeto de campañas promocionales por parte de sus Comercializadores y/o su Gestora. Dichas promociones no representarán gastos imputables al Fondo.

Principales comercializadores: Aquellas entidades legalmente habilitadas con las que se haya suscrito contrato de comercialización. Se ofrece la posibilidad de realizar suscripciones y reembolsos de participaciones a través de Internet de aquellas entidades comercializadoras que lo tengan previsto, previa firma del correspondiente contrato.

COMISIONES Y GASTOS

Comisiones aplicadas	Porcentaje	Base de cálculo	Tramos / plazos
Gestión (anual)			
Aplicada directamente al fondo	1,5%	Patrimonio	
Depositario (anual)			
Aplicada directamente al fondo	0,125%	Patrimonio	
Reembolso	4%	Importe reembolsado	Hasta 30 días después de la fecha de suscripción (**)

(**) Esta comisión de reembolso no se aplicará en los traspasos realizados a otros Fondos gestionados por CaixaBank Asset Management SGIC, SAU.

Con independencia de estas comisiones, el fondo podrá soportar los siguientes gastos: auditoría, tasas de la CNMV, intermediación, liquidación, gastos financieros por préstamos y descubiertos y servicio de análisis sobre inversiones. Además, el Fondo podrá soportar los gastos derivados de la utilización del índice de referencia.

Los límites máximos legales de las comisiones y descuentos son los siguientes:

Comisión de gestión:

2,25% anual si se calcula sobre el patrimonio del fondo

18% si se calcula sobre los resultados anuales del fondo

1,35% anual sobre patrimonio más el 9% sobre los resultados anuales si se calcula sobre ambas variables

Comisión de depositario: 0,20% anual del patrimonio del fondo.

Comisiones y descuentos de suscripción y reembolso: 5% del precio de las participaciones.

Por la parte de patrimonio invertido en IIC del grupo, las comisiones de gestión acumuladas aplicadas directa o indirectamente al fondo y a sus partícipes no superarán el 2,25%. Se exime a este fondo del pago de comisiones de suscripción y reembolso por la inversión en acciones o participaciones de IIC del grupo.

INFORMACIÓN SOBRE GASTOS Y RENTABILIDAD DE LA PARTICIPACIÓN

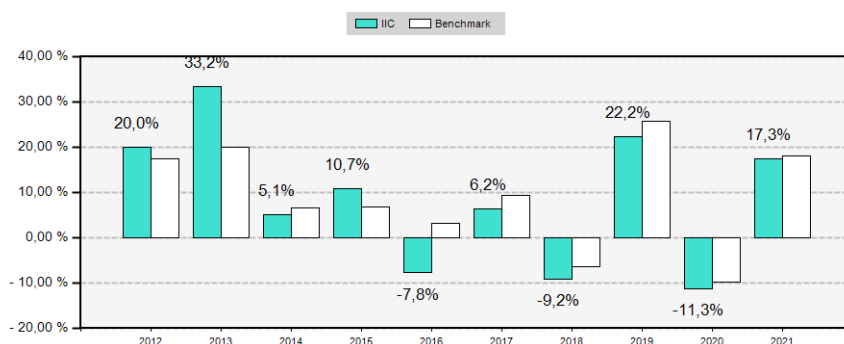
Indicador de gastos corrientes

Estos gastos se destinan a sufragar los costes de funcionamiento de la institución de inversión colectiva, incluidos, en su caso, comercialización y distribución. Dichos gastos reducen el potencial de crecimiento de la inversión.

Gastos corrientes anuales	1,66 %
----------------------------------	---------------

Estos gastos indican en una única cifra todos los gastos anuales y demás pagos detraídos de los activos de la institución de inversión colectiva, durante el año y están basados en los soportados por la institución de inversión colectiva en el ejercicio 2021. No incluye comisiones y/o descuentos por suscripción y/o reembolso ni comisiones sobre resultados. No obstante, este importe podrá variar de un año a otro. Datos actualizados según el último informe anual disponible. El informe anual de la IIC correspondiente a cada ejercicio presentará de manera pormenorizada los gastos exactos cobrados.

Gráfico rentabilidad histórica



- Rentabilidades pasadas no son indicativas de resultados futuros.
- Los gastos corrientes están incluidos en el cálculo de la rentabilidad histórica y no incluye el efecto de las posibles comisiones de suscripción y/o reembolso.
- Fecha de registro del fondo: 02/03/2005
- Datos calculados en euros.

Datos actualizados según el último informe anual disponible.

COMPARATIVA DE LAS CLASES DISPONIBLES

Clases	COMISIONES				INVERSIÓN MÍNIMA INICIAL	
	GESTIÓN		DEPO.	SUSCRIPCIÓN		REEMBOLSO
	% s/pat	% s/rdos	%	%		%
ESTÁNDAR	(*)	(*)	(*)	(*)	(*)	600 euros
PLUS	(*)	(*)	(*)	(*)	(*)	50.000 euros (*)
EXTRA	(*)	(*)	(*)	(*)	(*)	150.000 euros. (*)
PLATINUM	(*)	(*)	(*)	(*)	(*)	1.000.000 euros (*)
CARTERA	0,6	---	0,02			

(*) Consulte el apartado de Comisiones y Gastos.

Este cuadro comparativo no recoge información sobre las comisiones que indirectamente soporta la clase de participación como consecuencia, en su caso, de la inversión en otras Instituciones de Inversión Colectiva. Dicha información se recoge en el apartado de comisiones y gastos de la clase correspondiente.

GASTOS CORRIENTES	
Clases	%
PLUS	1,66

OTRA INFORMACIÓN

Este documento recoge la información necesaria para que el inversor pueda formular un juicio fundado sobre la inversión que se le propone. Léalo atentamente, y si es necesario, obtenga asesoramiento profesional. La información que contiene este folleto puede ser modificada en el futuro. Dichas modificaciones se harán públicas en la forma legalmente establecida pudiendo, en su caso, otorgar al partícipe el correspondiente derecho de separación.

El registro del folleto por la CNMV no implicará recomendación de suscripción de las participaciones a que se refiere el mismo, ni pronunciamiento alguno sobre la solvencia del fondo o la rentabilidad o calidad de las participaciones ofrecidas.

Régimen de información periódica

La Gestora o, en su caso, la entidad comercializadora debe remitir a cada partícipe, al final del ejercicio, un estado de su posición en el Fondo. Cuando el partícipe expresamente lo solicite, dicho documento podrá serle remitido por medios telemáticos.

La Gestora o la entidad comercializadora remitirán con carácter gratuito por medios telemáticos, salvo que no facilite los datos necesarios para ello o manifieste su preferencia por recibirlos físicamente, en cuyo caso se le remitirán versiones en papel de modo gratuito, a los partícipes los sucesivos informes anuales y semestrales, salvo que expresamente renuncien a ello, y además los informes trimestrales a aquellos partícipes que expresamente lo soliciten.

Fiscalidad

La tributación de los rendimientos obtenidos por los partícipes dependerá de la legislación fiscal aplicable a su situación personal. En caso de duda, se recomienda solicitar asesoramiento profesional. Los rendimientos obtenidos por los Fondos de Inversión tributan al 1% en el Impuesto sobre Sociedades. Los rendimientos obtenidos por personas físicas residentes como consecuencia del reembolso o transmisión de participaciones tienen la consideración de ganancia patrimonial, sometida a retención del 19% o de pérdida patrimonial. Los rendimientos obtenidos por personas físicas residentes como consecuencia del reembolso o transmisión de participaciones se integrarán, a efectos del impuesto sobre la renta de las personas físicas, en la base liquidable del ahorro. La base liquidable del ahorro, en la parte que no corresponda, en su caso, con el mínimo personal y familiar a que se refiere la Ley del IRPF, tributará al tipo del 19% los primeros 6.000€, del 21% desde esa cifra hasta los 50.000€, del 23% a partir de 50.000€ hasta los 200.000€ y del 26% a partir de los 200.000 €. Todo ello sin perjuicio del régimen fiscal previsto en la normativa vigente aplicable a los traspasos entre IIC. Para el tratamiento de los rendimientos obtenidos por personas jurídicas, no residentes o con regímenes especiales, se estará a lo establecido en la normativa legal.

Cuentas anuales: La fecha de cierre de las cuentas anuales es el 31 de diciembre del año natural.

Otros datos de interés del fondo: En el folleto completo se describen las características medioambientales o sociales que promueve este fondo, así como las estrategias de inversión utilizadas para su consecución. (*) Este importe mínimo no será aplicable para la Sociedad Gestora del Fondo. La comercialización del Fondo no está dirigida a inversores americanos. En este sentido, el presente Fondo no podrá ser distribuido en los Estados Unidos de América ni en sus territorios o posesiones, ni tampoco podrá ser ofertado a una "US person" ni suscrito por una "US person". Tan pronto como la Sociedad Gestora tenga conocimiento de que un partícipe ostenta la condición de "US person", podrá ser requerido por escrito para que proceda a reembolsar de forma obligatoria el total de sus participaciones. De no haber cursado el partícipe la oportuna orden de reembolso dentro de los 30 días siguientes a la fecha del requerimiento, la Sociedad Gestora podrá, a su discreción, reembolsar automáticamente sus participaciones aplicando el valor liquidativo que corresponda al día especificado en el citado requerimiento. La Sociedad Gestora podrá utilizar mecanismos antidilución destinados a contrarrestar impactos significativos en el valor liquidativo del fondo como consecuencia de operaciones de suscripción y reembolso. Dichos mecanismos permiten una adecuada gestión del riesgo de liquidez, garantizar el trato equitativo y evitar conflictos de interés entre los partícipes.

INFORMACIÓN RELATIVA A LA GESTORA Y RELACIONES CON EL DEPOSITARIO

Fecha de constitución: 12/05/1983

Fecha de inscripción y nº de Registro: Inscrita con fecha 12/11/1985 y número 15 en el correspondiente registro de la CNMV.

Domicilio social: PASEO CASTELLANA, 51 en MADRID, provincia de MADRID, código postal 28046.

Según figura en los Registros de la CNMV, el capital suscrito asciende a 86.309.610,00 de euros.

Las Participaciones significativas de la sociedad gestora pueden ser consultadas en los Registros de la CNMV donde se encuentra inscrita.

Delegación de funciones de control interno y administración de la Sociedad Gestora: La Sociedad Gestora ha delegado las siguientes funciones relativas al control interno de alguna o todas las IIC que gestiona:

FUNCIONES DELEGADAS	ENTIDAD O PERSONA FÍSICA EN LA QUE SE DELEGA
Auditoría interna asumida por el grupo	CAIXABANK, S. A.

La delegación de funciones por parte de la Sociedad Gestora no limitará su responsabilidad respecto al cumplimiento de las obligaciones establecidas en la normativa en relación a las actividades delegadas.

Información sobre operaciones vinculadas:

La Entidad Gestora puede realizar por cuenta de la Institución operaciones vinculadas de las previstas en el artículo 67 de la LIIC. Para ello la Gestora ha adoptado procedimientos, recogidos en su Reglamento Interno de Conducta, para evitar conflictos de interés y asegurarse de que las operaciones vinculadas se realizan en interés exclusivo de la Institución y a precios o en condiciones iguales o mejores que los de mercado. Los informes periódicos incluirán información sobre las operaciones vinculadas realizadas. En el supuesto de que la Sociedad Gestora hubiera delegado en una tercera entidad alguna de sus funciones, los informes periódicos incluirán las posibles operaciones vinculadas realizadas por cuenta del fondo con dicha tercera entidad o entidades vinculadas a ésta.

Política remunerativa: La sociedad gestora lleva a cabo una política remunerativa, cuyos principios generales han sido fijados por el órgano de dirección. Dicha política, que cumple con los principios recogidos en la LIIC, es acorde con una gestión racional y eficaz del riesgo y no induce a la asunción de riesgos incompatibles con el perfil de los vehículos que gestiona. La información detallada y actualizada de la política remunerativa así como la identificación actualizada de los responsables del cálculo de las remuneraciones y los beneficios puede consultarse en la página web de la sociedad gestora y obtenerse en papel gratuitamente previa solicitud. La sociedad gestora hará pública determinada información sobre su política remunerativa a través del informe anual, en cumplimiento de lo previsto en la LIIC.

Sistemas internos de control de la profundidad del mercado:

La Sociedad Gestora cuenta con sistemas internos de control de la profundidad del mercado de los valores en que invierte la IIC, considerando la negociación habitual y el volumen invertido, con objeto de procurar una liquidación ordenada de las posiciones de la IIC a través de los mecanismos normales de contratación.

Información sobre los Miembros del Consejo de Administración:

Miembros del Consejo de Administración			
Cargo	Denominación	Representada por	Fecha de nombramiento
PRESIDENTE	PABLO ARTURO FORERO CALDERÓN		16/07/2021
DIRECTOR GENERAL	JUAN PEDRO BERNAL ARANDA		01/12/2016
CONSEJERO	PABLO ARTURO FORERO CALDERÓN		13/07/2021
CONSEJERO	MARIA CRISTINA REMBADO THOMAS		13/07/2021
CONSEJERO	VICTOR MANUEL ALLENDE FERNANDEZ		15/01/2015
CONSEJERO	JUAN CARLOS GENESTAL MARTINEZ		01/02/2017
CONSEJERO	EUGENIO SOLLA TOME		13/07/2021
CONSEJERO	TERESA MARIA CUBAS MENDEZ		13/07/2021
CONSEJERO	LAURA COMAS DE ALARCON		23/05/2019

La Sociedad Gestora y el Depositario no pertenecen al mismo grupo económico según las circunstancias contenidas en el art.4 de la Ley del Mercado de Valores.

DATOS IDENTIFICATIVOS DEL DEPOSITARIO

Fecha de inscripción y nº de Registro: Inscrito con fecha 16/11/2012 y número 236 en el correspondiente registro de la CNMV.

Domicilio social: CL. ALCALA N.27 28014 - MADRID

Funciones del depositario: Corresponde a la Entidad Depositaria ejercer: (i) la función de depósito, que comprende la función de custodia de los instrumentos financieros custodiables y la de depósito de los otros activos propiedad de la IIC, (ii) la función de administración de los instrumentos financieros pertenecientes a las IIC, (iii) el control de los flujos de tesorería, (iv) en su caso, la liquidación de las suscripciones y los reembolsos, (v) comprobar que el cálculo del valor liquidativo se realiza de conformidad con la legislación aplicable y con el reglamento o los documentos constitutivos del fondo o sociedad, (vi) la función de vigilancia y supervisión y (vii) otras funciones que pueda establecer la normativa vigente en cada momento.

Podrán establecerse acuerdos de delegación de las funciones de depósito en terceras entidades. Las funciones delegadas, las entidades en las que se delega y los posibles conflictos de interés, no solventados a través de procedimientos adecuados de resolución de conflictos, se publicarán en la página web de la gestora.

Se facilitará a los inversores que lo soliciten información detallada actualizada sobre las funciones del depositario de la IIC y de los conflictos de interés que puedan plantearse, sobre cualquier función de depósito delegada por el depositario, la lista de las terceras entidades en las que se pueda delegar la función de depósito y los posibles conflictos de interés a que pueda dar lugar esta delegación.

Actividad principal: Entidad de Crédito

OTRAS IIC GESTIONADAS POR LA MISMA GESTORA

A la fecha de inscripción del presente folleto la Entidad Gestora gestiona adicionalmente 139 fondos de inversión y 115 sociedades de inversión. Puede consultar el detalle en los Registros de la CNMV y en www.cnmv.es.

RESPONSABLES DEL CONTENIDO DEL FOLLETO

La Sociedad Gestora y el Depositario asumen la responsabilidad del contenido de este Folleto y declaran que a su juicio, los datos contenidos en el mismo son conformes a la realidad y que no se omite ningún hecho susceptible de alterar su alcance.